

SERIE UNIDEX

Manual de desarme y opcionales

Disassembly guide and optional's

:consolas:
UNIDEX UX24

Agosto 2022

August 2022

Contenidos

1. Reemplazo de atenuadores
2. Desmontar módulos 8-IN y DANTE AES67 (opción A-67)
3. Desmontar módulo de pantalla táctil
4. Desmontar placa USB

1. Reemplazo de atenuadores

En todas las consolas los atenuadores están conectorizados y montados al chasis con tornillos. Su reemplazo con repuestos originales es muy sencillo. Los atenuadores se acceden desde dos tapas ubicadas en la base de la consola.

1. Quitar la perilla del atenuador que se desea reemplazar. La perilla está colocada a presión. Tirar hacia arriba para removerla.
2. Quitar los dos tornillos que sujetan el atenuador utilizando un destornillador *Phillips*.



Figura 1: Tirar para remover la perilla



Figura 2: Quitar los tornillos

3. Para apoyar el equipo con su base hacia arriba, **utilizar tacos de poliuretano expandido o material similar, de altura no menor a 5 cm, como apoyo bajo los laterales;** para evitar que la pantalla y las perillas apoyen sobre la mesa, pues la presión podría dañarlas.

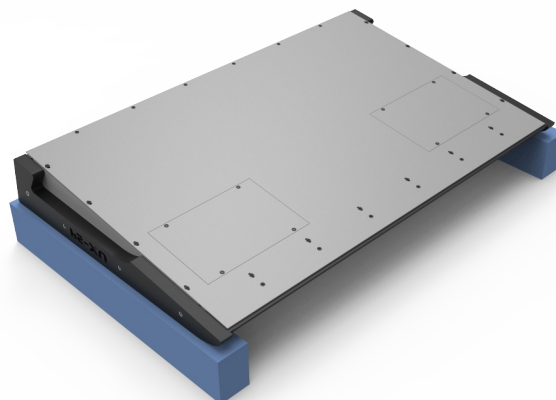


Figura 3: Tacos de apoyo bajo los laterales

4. Remover los 4 tornillos indicados en la figura 4 y quitar la tapa (según corresponda). En el ejemplo se reemplaza el atenuador número 8, ubicado del lado derecho de la consola. Tenga en cuenta que al dar vuelta el equipo, los atenuadores 7 a 12 quedarán a la izquierda.

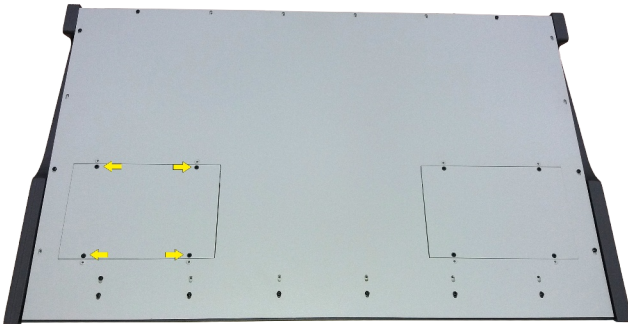


Figura 4: Tapas de acceso a los atenuadores

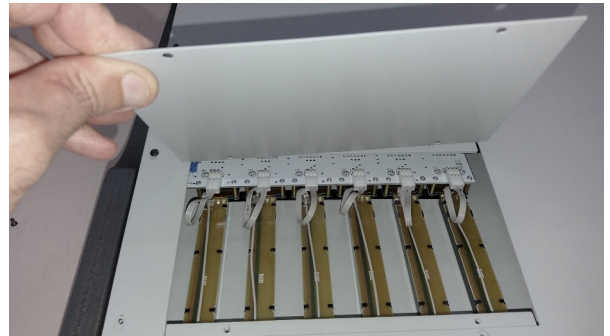


Figura 5: Atenuadores 7 al 12 (panel derecho) en UX24

5. Desconectar el conector polarizado para retirar el atenuador.

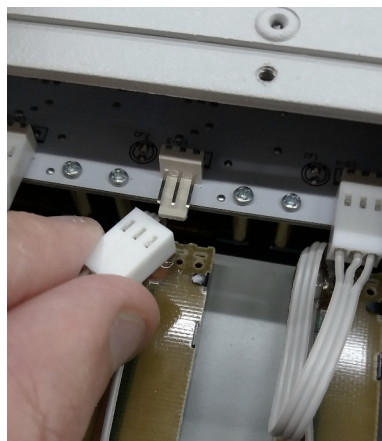


Figura 6: Desconectar el atenuador

6. Montar el **repuesto original** siguiendo los pasos anteriores, en orden inverso.

2. Desmontar módulos 8 IN y Dante AES/67

En las unidades UX24 se puede optar por uno de los siguientes módulos de entradas:

- módulo 8-IN que brinda **8 entradas estéreo** balanceadas.
- módulo A-67 que brinda conectividad Dante **AoIP 16x16** canales.

Para reemplazar cualquiera de estos módulos se procede:

1. Retirar la base de la consola. Para esto apoyar la consola sobre sus laterales, con la base hacia arriba. Utilizar como apoyos bajo los laterales listones de poliuretano expandido o material similar, de altura no menor a 5 cm (ver Figura 3 en “Reemplazo de atenuadores”).
2. Remover los tornillos de la base indicados en la siguiente imagen y **quitar la base**.

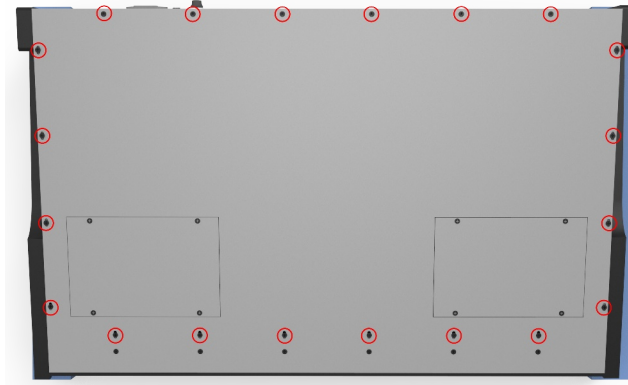


Figura 7: Remoción de la base

3. Remover en el panel trasero los **tornillos de sujeción** indicados en la figura.



Figura 8: Tornillos de sujeción de la placa

4. Identificar y **levantar la placa 8IN o A67** (según el caso) desconectando el cable plano de la placa central.

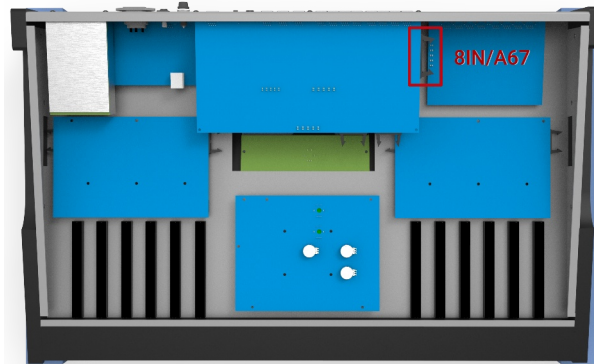
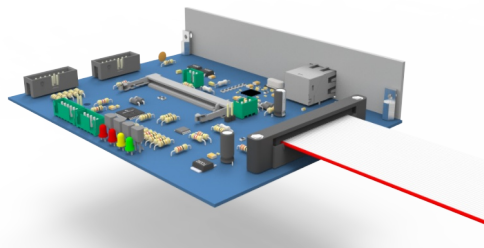


Figura 9: Ubicación de placa 8-IN o A67

5. Las placas 8IN y A67 se suministran con un cable plano montado con una **traba de seguridad**. No es necesario desconectar este lado del cable. Montar la nueva placa colocando los tornillos indicados en el **paso 3**.



6. Conectar el cable plano indicado en el **paso 4**. Verifique que la traba del conector quede firme.

3. Desmontar módulo de pantalla táctil

La torreta central contiene la pantalla táctil y su hardware de control. UX24 sigue siendo operativa aún sin el módulo de pantalla a bordo accediendo vía IP a la interfaz de control web.

Para desmontar la pantalla:

1. Quite los tornillos de ambos laterales, utilizando una llave Allen M3.



Figura 10: Tornillos sujeción de laterales (torreta pantalla)

2. Retire los laterales de aluminio hacia los lados, para liberar el perfil que contiene a la pantalla.
3. Una vez que los laterales fueron removidos, levantar el display para desconectarlo. Tenga cuidado al manipular el módulo de no forzar ninguno de los cables.



Fig. 11: Levantar cuidadosamente el módulo para desconectarlo

4. Desconecte el cable plano indicado en la siguiente figura.

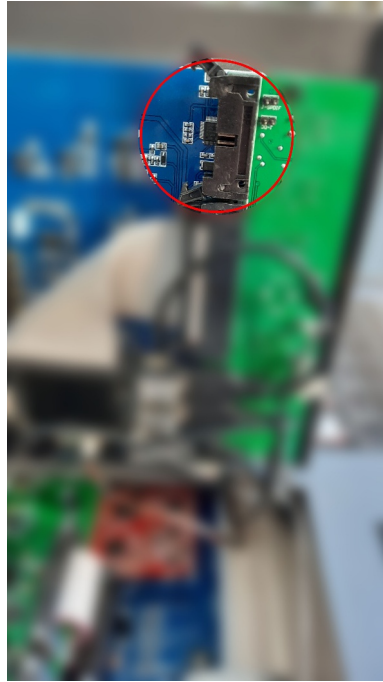


Figura 12: Conector cable plano

5. Desconecte el conector polarizado (1); el conector RJ45 (2) y el cable de tierra (3).

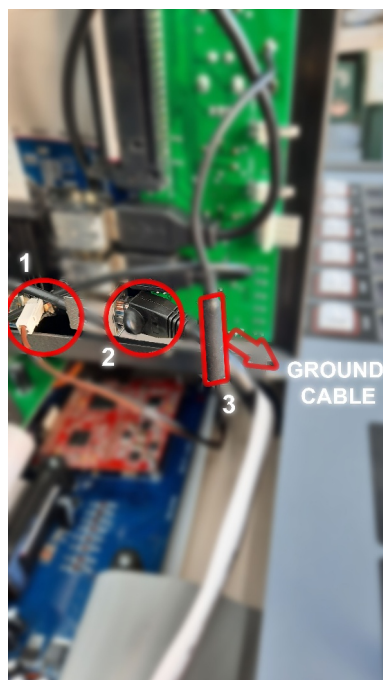


Figura 13: Conector polarizado, RJ45 y tierra

6. El módulo ya puede retirarse. Para re-conectar, siga los pasos anteriores en orden inverso.

4. Reemplazar el módulo USB

1. Quitar la base de la consola, siguiendo las indicaciones hechas anteriormente.
2. En el panel trasero remover los 3 tornillos y la tuerca del Jack indicados en la imagen:

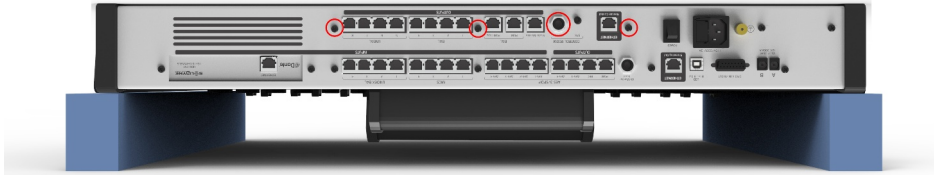
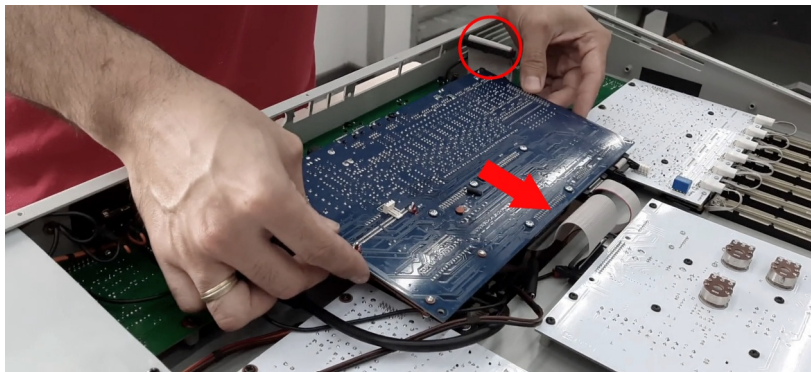
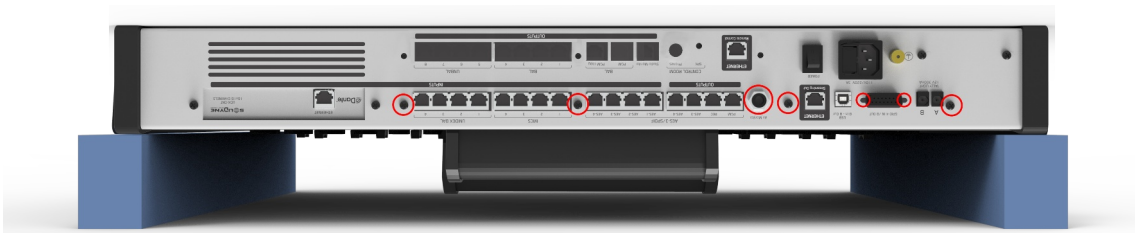


Figura 14: Tornillos de sujeción traseros

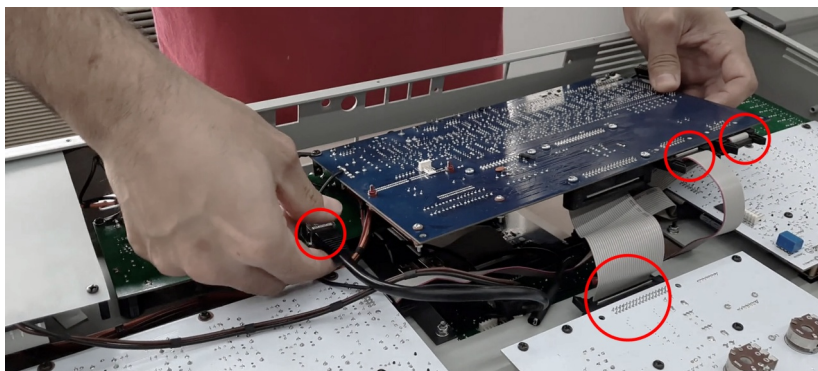
3. Desconectar el cable plano indicado en la figura y retirar la placa Master hacia atrás.



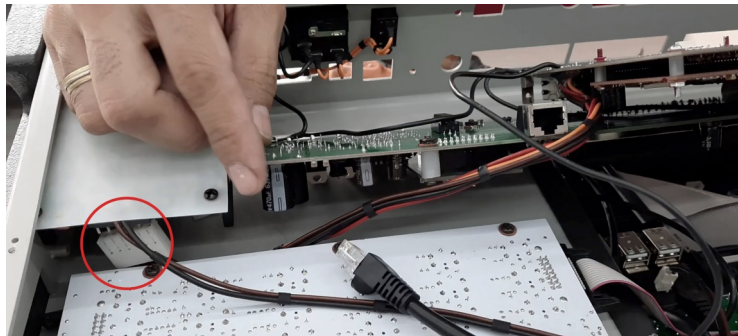
4. En el panel trasero, remover los tornillos y la tuerca del jack indicados, para desmontar la placa inferior.



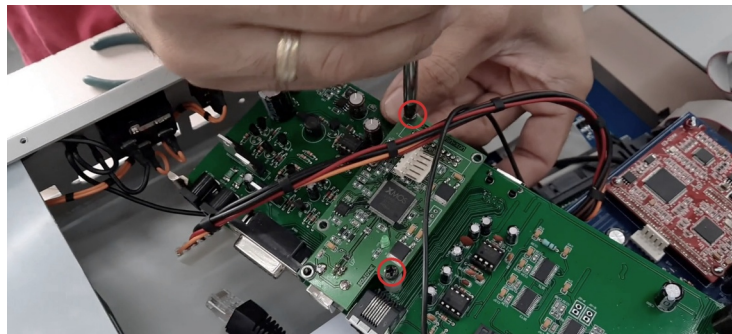
5. Desconectar el RJ45 y los 3 cables planos indicados en la figura, para luego poder manipular las placas.



6. Desconectar el cable de alimentación, para manipular las placas con comodidad.



7. Girar la placa y localizar el módulo USB. Luego remover los 2 tornillos indicados en la figura:



8. Desconectar el módulo USB tirando hacia arriba.

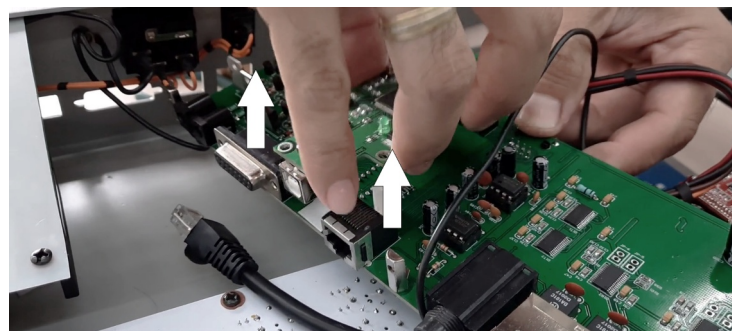


Figura 15: Tirar para desenchufar el módulo USB

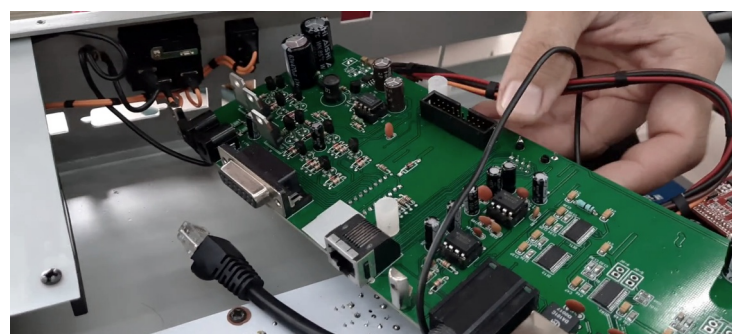


Figura 16: Placa sin el módulo USB

Contents

5. Faders replacing
6. Swap 8-IN and DANTE AES67 modules (option A-67)
7. Remove the touch-screen module
8. Remove the USB module

1. Faders replacing

In all models the faders are connectorized and mounted to the chassis with screws. Its replacement with original spare parts is simple. The faders are accessed from two covers located at the base of the console.

1. Remove the knob from the fader you want to replace. Pull up to remove it.
2. Remove the two *Phillips* screws that fix the fader.



Figure 1 - Pull up to remove the knob



Figure 2: Remove the screws

3. To support the unit with its base upwards, use expanded polyurethane or a similar material as support under the sides, with a height of 5 cm or more; to prevent them from resting on the screen and knobs, as the pressure could damage them.

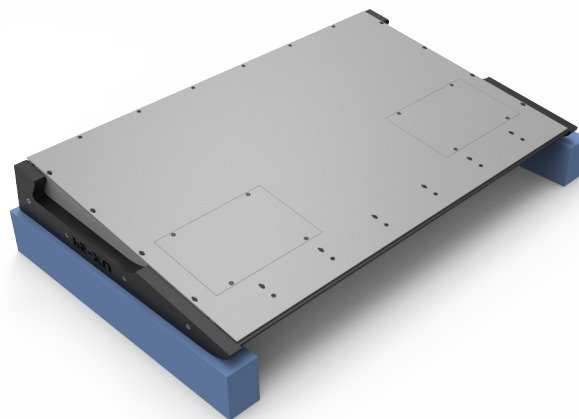


Figure 3: Support blocks under the sides

4. Remove the 4 screws indicated in figure 4 and remove the corresponding cover. The example replaces fader number 8, located on the right side of the console. Note that when you flip the unit over, faders 7 through 12 will be on the left.

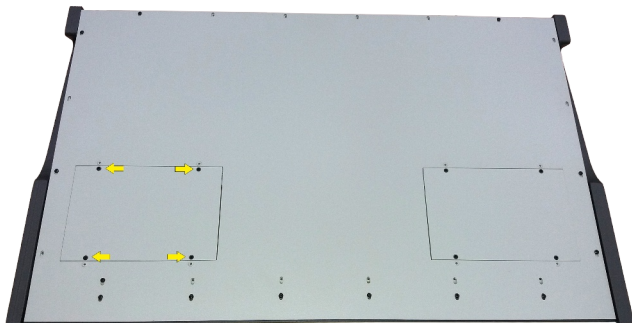


Figure 4: Access to the faders

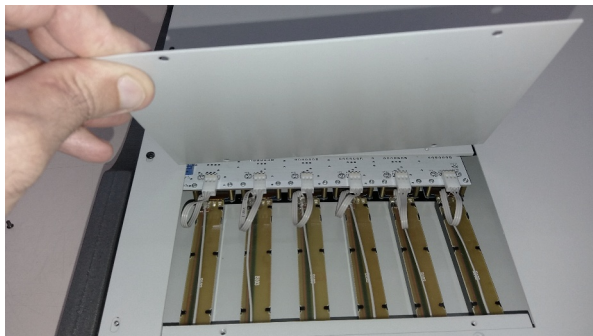


Figure 5: Faders 7 to 12 (right panel) in UX24

5. Unplug the polarized connector to remove the fader.



Figure 6: Desconectar el atenuador

6. Mount an original spare part following the previous steps, in reverse order.

2. Swap 8 IN and Dante AES/67

In UX24 units the user can choose between two optional inputs module:

- 8-IN gives **8 balanced stereo inputs** (analog).
- A-67 gives **AoIP DANTE support** for 16x16 channels.

To replace these module, proceed as follow:

1. Remove the bottom base from the cabinet. To do this, support the console on its sides, with the base upwards. Use supports under the sides, made of expanded polyurethane or similar material and with a height of no less than 5 cm (see Figure 3 in *Fader's replacement*).
2. Quit the screws indicated in the figure. Remove the base.

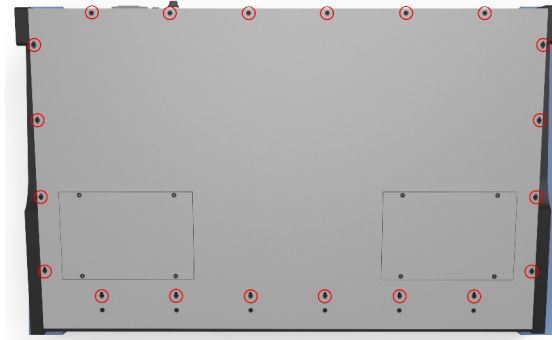


Figure 7: Removing the bottom base

3. Remove from rear panel the fixing screws indicated on next illustration.



Figure 8: Tornillos de sujeción de la placa

4. Identify and lift the 8IN or A67 board (depending on the case) by disconnecting the flat cable from the central board.

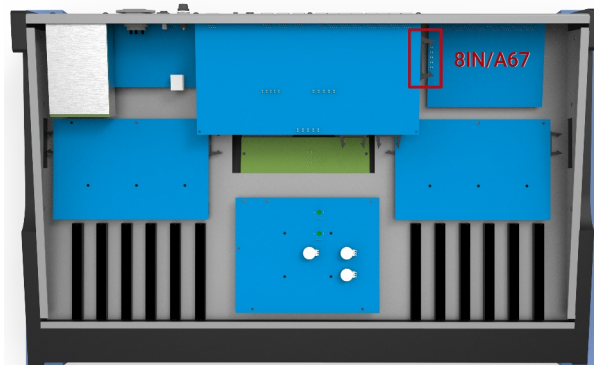


Figure 9: 8-IN / A67 board location

5. The 8IN and A67 modules are supplied with a flat cable mounted with a safety lock. It is not necessary to disconnect this side of the cable. Assemble the new board by placing the screws indicated in **step 3**.

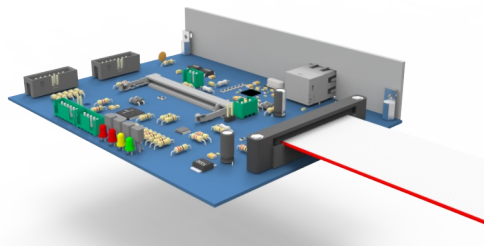


Figure 10: INPUT board layout

6. Connect the flat ribbon cable indicated in **step 4**. Make sure the connector lock is fixed.

3. Remove the touch-screen module

The central turret contains the touch screen and its control hardware. UX24 remains operational even without the display module on board, accessing via IP to the web control interface.

To dismount the screen module:

1. Quit the screws of both sides, using an Allen M3.



Figure 11: Side fastening screws (screen turret)

2. Remove the aluminum sides, to release the profile that contains the screen.
3. Once the sides have been removed, lift the display to disconnect it. Take care when handling the module not to strain any of the cables.



Figure 12: Carefully lift the module to disconnect it

4. Disconnect the ribbon cable indicated in the figure below.

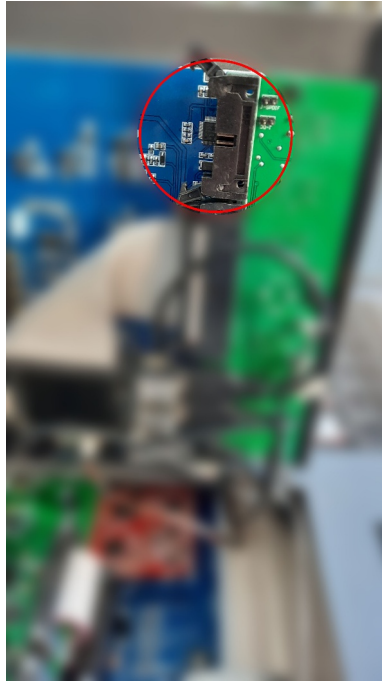


Figure 13: Flat ribbon cable

5. Disconnect the polarized connector (1); the RJ45 (2) and the ground pin (3).

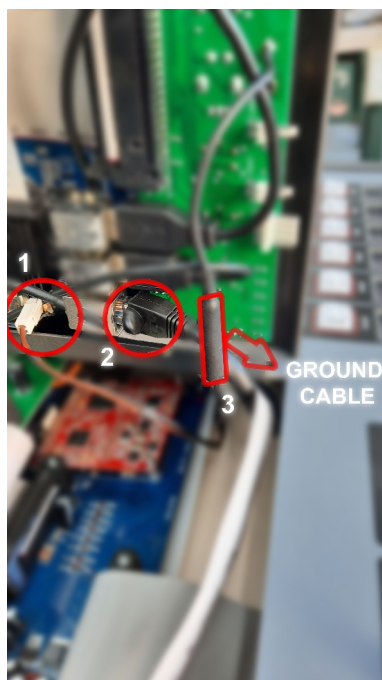


Figure 14: Polarized pug, RJ45 y ground

6. The module can now be removed. To reconnect, follow the steps above in reverse order.

4. Remove the USB module

1. Remove the bottom base of the console, following the indications made previously.
2. On the rear panel remove the 3 screws and the jack nut indicated in the image:

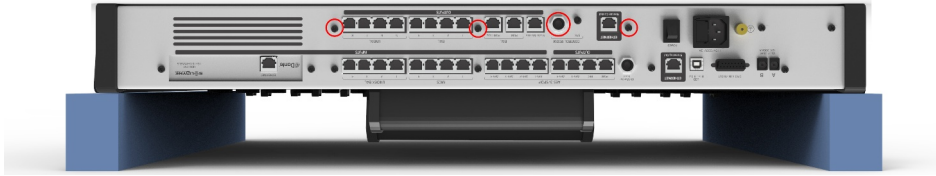
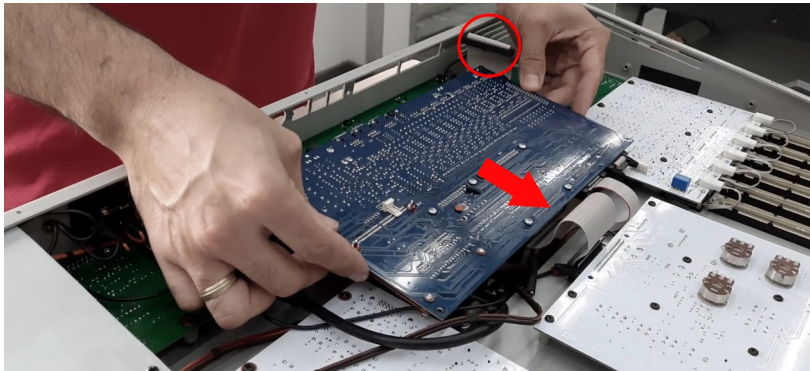


Figure 15: Fixing screws

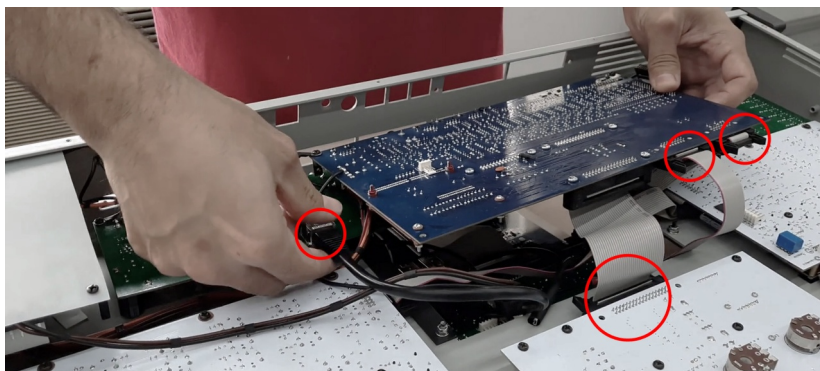
3. Disconnect the flat ribbon cable indicated in the figure and remove the Master board backwards.



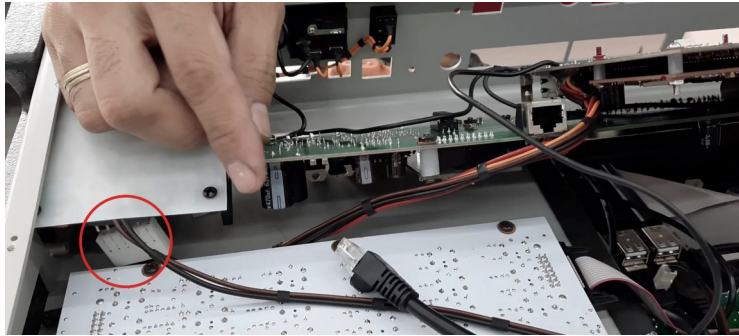
4. On the rear panel, remove the indicated screws and jack nut to disassemble the bottom board.



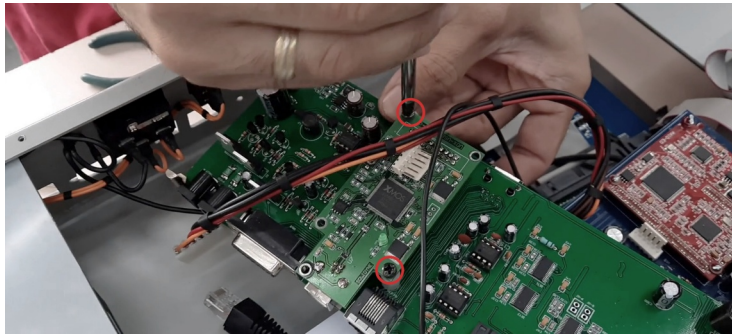
5. Disconnect the RJ45 and the 3 ribbon cables indicated in the figure, to then be able to manipulate the boards.



6. Disconnect the power cable, to handle the circuit boards comfortably.



7. Rotate the board and locate the USB module. Then remove the 2 screws indicated in the figure:



8. Disconnect the USB module by pulling it up.

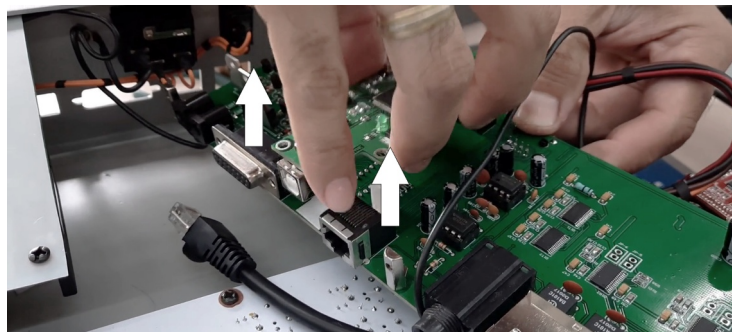


Figure 16: pulling it up to remove the USB

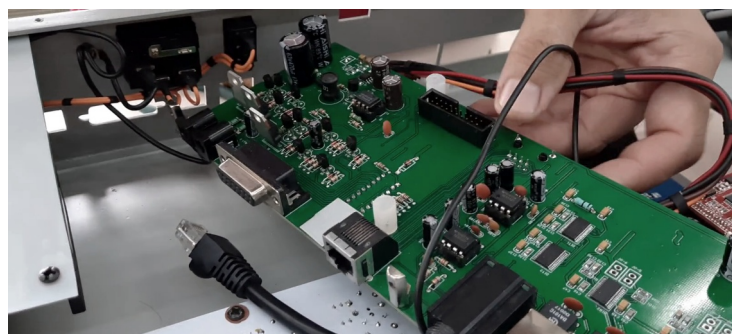


Figure 17: Board with USB removed